

**Wykładziny
prądoprzewodzące**

**Toro SC
i
Granit SD**

Instrukcja instalacji

Ważne!

Zapoznaj się ze wszystkimi zaleceniami producenta i ściśle ich przestrzegaj. Stosuj jeśli to możliwe ten sam numer partii produkcyjnej dla całej powierzchni. Zaleca się również, aby produkt był instalowany w/g kolejności produkcji rolek. Rolki należy przechowywać w pomieszczeniach wewnątrz budynku. Pozwól, aby produkt zaklimatyzował się przed położeniem. Używaj klejów zalecanych przez firmę Tarkett. Zawsze stosuj się do instrukcji producenta kleju. Skontaktuj się z przedstawicielem firmy Tarkett, jeśli nie jesteś pewien którejkolwiek części przeprowadzenia instalacji.

Podłoże

Podłoże musi być równe, płaskie, czyste, wolne od jakichkolwiek plam (nie wolno używać żadnego rodzaju markerów, długopisów kulkowych, farb, itp., które mogą powodować przebarwienia z powodu migracji), stabilne, suche, twarde, gładkie oraz nie może być narażone na działanie wilgoci.

Przygotowanie podłoża oraz procedury instalacyjne powinny być całkowicie zgodne z aktualnymi standardami obowiązującymi w danym kraju. Wilgotność podłoża powinna być poniżej maksymalnego dozwolonego poziomu wilgoci podczas przeprowadzania testów zgodnych z niniejszymi standardami np. 2% przy użyciu metody CCM.

Pomimo tego, iż firma Tarkett rekomenduje wielu producentów kleju, mas wyrównujących, to nie daje gwarancji na wymienione produkty. Firma Tarkett nie ponosi odpowiedzialności za żaden z wymienionych produktów, który nie spełni swojej funkcji w połączeniu z produktami firmy Tarkett. Odpowiedzialność spoczywa na producencie kleju, masy poziomującej, a także na wykonawcy instalującym podłogę. Instalatorzy powinni upewnić się, że stosowane produkty nadają się do użytku i spełniają zalecenia wymienione przez producenta.

Warunki wymagane przy montażu

Ważne jest, aby rolki były przechowywane w pomieszczeniu, w którym będą instalowane przynajmniej 24 godziny przed montażem, przy minimalnej temperaturze pokojowej wynoszącej 15°C. Temperatura ta powinna być utrzymana przez cały czas montażu. Minimalna temperatura podłoża powinna wynosić 12°C. Zalecana względna wilgotność powietrza w pomieszczeniu powinna wynosić 30-60%.

Ogrzewanie podłogowe

Upewnij się, że system ogrzewania podłogowego jest wyłączony na 48 godzin przed rozpoczęciem instalacji wykładziny podłogowej, a także, że pozostanie on wyłączony przez co najmniej 48 godzin po ukończeniu instalacji. Podczas gdy system ogrzewania podłogowego jest wyłączony, należy zapewnić alternatywne źródło ogrzewania, jeśli jest to wymagane dla zapewnienia na obszarze instalacyjnym stałej temperatury wynoszącej 18-27°C.

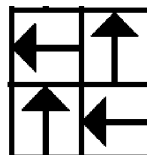
Stopniowo zwiększaj temperaturę przez kilka dni, ale tylko o kilka stopni dziennie, aż do osiągnięcia pożądanej temperatury pomieszczenia.

Temperatura nigdy nie powinna przekroczyć temperatury ustalonej przez producenta wykładziny podłogowej wynoszącej tj. maksimum 27°C.

Kierunek układania płytek

Przed rozpoczęciem instalacji płytek określ rodzaj ułożenia, biorąc pod uwagę kształt pomieszczenia oraz wzór, w jakim mają być ułożone.

Montaż płytek według wzoru w szachownicę lub w tym samym kierunku.



Kierunek układania rolek

Rolki należy ułożyć w przeciwnym kierunku



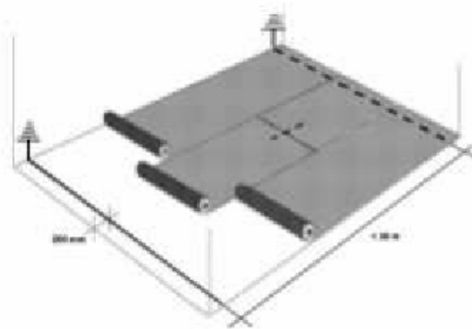
Klejenie

Przy klejeniu rolek należy użyć kleju akrylowego w ilości 250g/m² i nanieść go szpatułką A1. Przy instalowaniu płytek należy użyć szpatułki typu K i kleju przewodzącego.

Uwaga! klej należy zamieszać przed przystąpieniem do klejenia bo włókna węglowe osiadają na dnie.

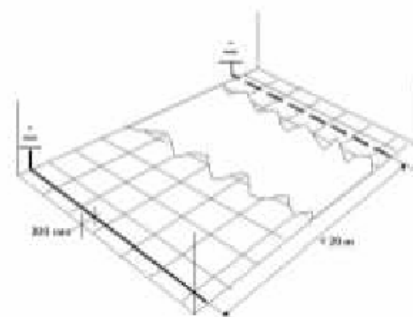
Sposób montażu

Uziemienie rolek powinno się odbywać za pomocą taśmy miedzianej w poprzek kierunków układanych rolek. Na każde 20 mb. powinno być odprowadzone jedno uziemienie. Złącza rolek na krótkim boku powinny być połączone dodatkowym pasem taśmy o dł.100 cm. Klejenie zwykłym klejem akrylowym. Na taśmę miedzianą nanieść klej przewodzący lub nie nanosić żadnego



Płytki

Należy zagruntować powierzchnię gruntem przewodzącym. Płytki należy przykleić na całej powierzchni klejem przewodzącym, a taśmę miedzianą na każde 20 m odprowadzić jako uziemienie. Odległość od ściany około 200 mm



Spawanie

Do frezowania i spawania należy przystąpić po min. 24 h od instalacji. Frezowanie powinno być na min 2/3 głębokości wykładziny. Frezując uważać by nie przeciąć taśmy miedzianej.

Uwagi po instalacji

Odczekaj 48 do 72 godzin, zanim dopuścisz do jakiegokolwiek ruchu pieszych po nawierzchni lub przenoszenia na nią mebli.

Pierwsze czyszczenie nowego obszaru

Po instalacji zawsze zalecane jest pierwsze czyszczenie nowego obszaru. Pozostałe resztki kleju powinny zostać usunięte za pomocą spirytusu i czystej szmatki. Lekko zabrudzone podłogi: odkurz, zamieć, lub przetrzyj wilgotnym mopem powierzchnię, aby usunąć brud i kurz pozostały po budowie. Dla dużych powierzchni maszyna jest bardziej efektywna (w połączeniu ze szczotkami lub padem dla bezpieczeństwa posadzek).

Nigdy nie akrylować wykładzin przewodzących

Zapobieganie zabrudzeniom

Okolo 80% wszystkich zanieczyszczeń jest wprowadzane z zewnątrz. Dlatego też potrzebne jest wprowadzenie efektywnego systemu bariery przed brudem. Idealna bariera powinna wynosić okolo 7-8 m na obszarach o natężonym ruchu oraz powinna być ona oparta o trzystopniową zasadę:
Jedna wycieraczka szczotkowa do wycierania przed drzwiami
Jedna mata „trawiasta”
Jedna mata z włókien

Wpływ lamp UV na wykładzinę

W przypadku stosowania lamp wirusobójczych i bakteriobójczych bezpośredniego działania, emitujących promieniowanie UV (w tym UV-C) należy pamiętać, że długotrwałe bezpośrednie naświetlanie promieniowaniem UV-C, może doprowadzić do odbarwienia i zdegradowania się nawierzchni podłogi. Wskazane jest sprawdzenie instrukcji użytkowania lub skontaktowanie się z dostawcą producentem lampy w celu uzyskania odpowiednich informacji o wpływie emitowanego promieniowania na materiały.

Dezynfekcja podłóg

W przeważającej ilości przypadków podłogi nie są powierzchnią krytyczną wymagającą dezynfekcji (tak jak powierzchnie dotykane rękoma). Mycie środkami dedykowanymi do PCV (z neutralnym pH) za pomocą czystych mopów lub w systemie mopów jednego kontaktu jest najbezpieczniejszym rozwiązaniem utrzymania czystości oraz odpowiedniego poziomu higieny.

W przypadku szczególnych wymagań w tym zakresie, prosimy o kontakt z dostawcą środka do dezynfekcji i ustaleniu odpowiedniej procedury. Zalecamy stosowanie wyłącznie produktów dopuszczonych (i w odpowiednich stężeniach) do wykładzin podłogowych.

Dodatkowych w inykfołardmzainc ji może udzielić dział techniczny Tarketpt.odłogowych.

Warunki użytkowania

Rekomendowane warunki użytkowania powinny odpowiadać wymaganiom, które należy spełnić na etapie aklimatyzacji i montażu wykładziny. Szczególną uwagę należy zwrócić na temperaturę pomieszczenia, minimalną temperaturę podłoża oraz wilgotność względną powietrza. W przypadku stosowania ogrzewania podłogowego, należy przestrzegać maksymalnej temperatury ustalonej przez producenta wykładziny.