

Luxury Vinyl Tiles

iD Essential Click
iD Selection Click
iD Inspiration Click



LVT Instrukcja instalacji



ZASTOSOWANIE

Podłoga przeznaczona jest do zastosowania wewnątrz budynków użyteczności publicznej.

AKLIMATYZACJA

Opakowania umieść w pomieszczeniu, w którym podłoga będzie instalowana, przynajmniej na 24 godziny przed jej instalacją w temperaturze pokojowej wynoszącej przynajmniej 18°C.

TEMPERATURA INSTALACJI

Idealna do instalacji powinna wynosić nie mniej niż 18°C i nie więcej niż 27°C.

Podłogę iD Inspiration Click, iD Selection Click, iD Essential Click stosować można na ogrzewanie podłogowe. Temperatura grzania nie powinna przekraczać 27°C. System ogrzewania powinien działać przynajmniej przez 4 tygodnie przed przystąpieniem do instalacji podłogi-posadzka powinna być wygrzana i posiadać protokół wygrzania. W momencie instalacji system powinien być wyłączony, a ogrzewanie powinno pochodzić z alternatywnego źródła.

PRZYGOTOWANIE

Podstawowe narzędzia: nóż prosty i hakowy, ołówek, listwa stalowa do przycięcia

Przed przystąpieniem do instalacji upewnij się, że:

- **podłoże jest czyste, twarde i suche**
- **usunięty został kurz (odkurz)**
- **przygotuj podłoże tam, gdzie / jeśli jest to konieczne (przeszlifuj, wypełnij ubytki...)**
- **oblicz ilość desek, która będzie ci potrzebna do pokrycia podłogi w pomieszczeniu na całej jego długości i szerokości i rozłóż je na podłodze: dzięki temu będziesz mógł się upewnić, że dysponujesz odpowiednią ilością: ani zbyt dużą, ani zbyt małą**

INSTALACJA NA NOWYM PODŁOŻU LUB PODKŁADZIE TARKOMFORT PRO

Podłogi powinny być wypoziomowane wg wymogów normy czyli max. nierówności to 2mm/2m. Jeśli jastrych betonowy nie jest wystarczająco gładki i równy, podłoga powinna zostać wypoziomowana. Dodatkowo Tarkett rekomenduje użycie podkładu Tarkomfort Premium. Podkład wygłusza akustycznie-19dB i wyrównuje resztkowe nierówności podłoża, a także chroni i izoluje przed istniejącym podłożem. Podnosi również komfort użytkowania. Zastosowanie innych podkładów o innej gęstości i grubości może powodować rozpinanie i wyłamywanie się zamków, co może być powodem oddalenia roszczeń reklamacyjnych.

INSTALACJA NA ISTNIEJĄCYCH PODŁOŻACH

Podłóże z PCV / Linoleum

Produkt można instalować bezpośrednio na litą i twardą podłogę z tworzywa sztucznego (winyłu), a także na linoleum.

! Nie zaleca się instalowania na bardzo miękkie i elastyczne podłóża z tworzywa sztucznego (nie instaluj jej na podłogach winylowych ze spodem piankowym). Pokrycia podłogowe tego typu należy usunąć przed instalacją.

Podłóże tekstylne

! Podłoga nie jest przystosowana do instalacji na wykładziny i inne tekstylne pokrycia podłogowe. Pokrycia podłogowe tego typu należy usunąć przed instalacją.

Płytki ceramiczne

Podłogę można instalować na podłożu wykonanym z gładkich płytek ceramicznych w miejscach, gdzie nie występują spoiny oraz pod warunkiem, że wszystkie płytki są stabilne i leżą na tym samym poziomie. Jeśli tak nie jest, niestabilne płytki należy uszczelnić, a spoiny między nimi wypełnić.

Podłogę można także instalować na płytkach ze spoinami, pod warunkiem, że nie są głębsze niż 2mm i szersze niż 5mm.

INSTALACJA

Naprzemiennie układanie paneli w czasie instalacji

W celu zapewnienia idealnego efektu wizualnego, panele powinno się układać naprzemiennie. W tym celu ułóż najpierw jeden panel z opakowania 1, następnie jeden panel z opakowania 2, jeden z opakowania 3 i tak dalej. Po położeniu po jednym panelu z każdego opakowania, zacznij od początku od panela z pierwszego opakowania, następnie ułóż panel z drugiego opakowania, potem z trzeciego, i tak dalej.

Upewnij się, że struktura wzoru na sąsiadujących ze sobą panelach jest różna.

Wskazówka

- wykonuj instalację rzędami
- zawsze układaj podłogę od lewej do prawej
- tam, gdzie jest to możliwe, instaluj podłogę w kierunku zgodnym z kierunkiem wpadającego do pomieszczenia światła

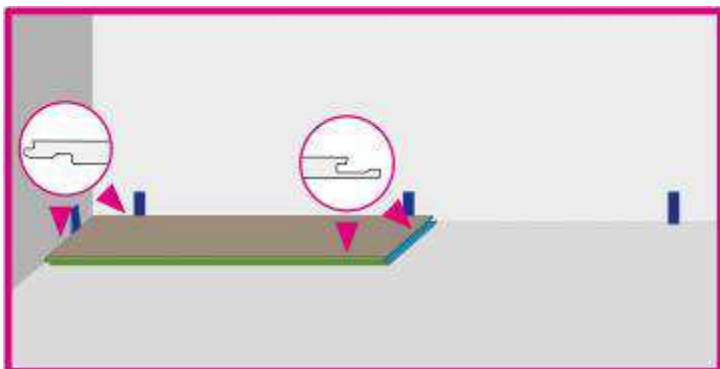


DYLATACJE

Przy ścianach zachowaj min. 5mm dylatacji, a powierzchnie ponad 150m² dylatuj pomiędzy pokojami listwą progową.

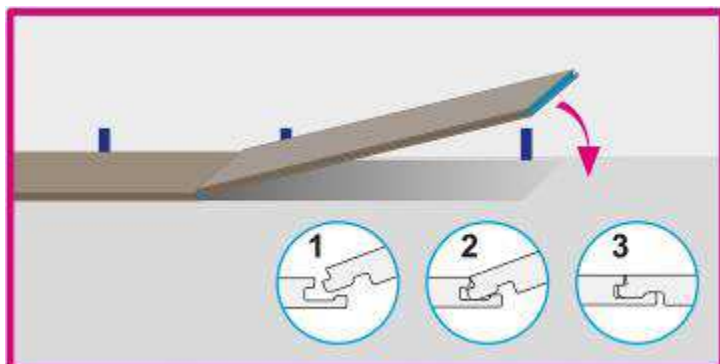
INSTALACJA PANELI

1. Pomiedzy ścianą a pierwszym rzędem paneli umieść 5mm podkładki dystansowe. Ułóż pierwszy panel w lewym rogu. Upewnij się, że widoczne są wpusty (zaznaczone na rysunku na zielono i niebiesko).

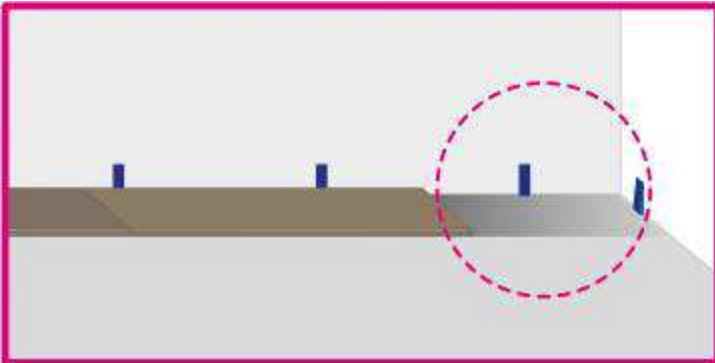


2. Połóż drugi panel wkładając ją w pióro (zaznaczony na rysunku na niebiesko) pierwszego panela.

Uważaj, by nie uszkodzić rogów desek.

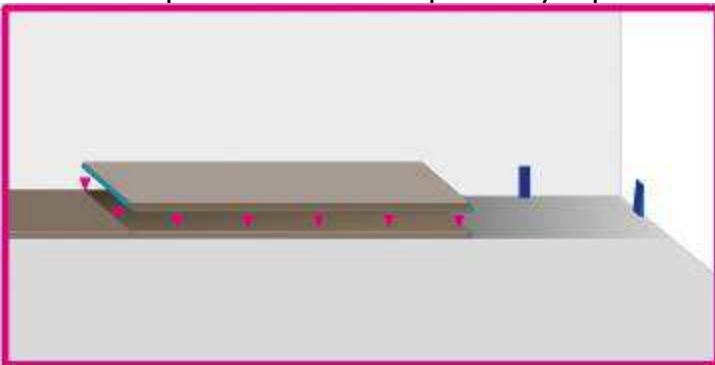


3. Układaj dalej kolejne panele w rzędzie aż do ściany. Jeśli ostatni panel jest zbyt długi, przytnij go metodą trasowania (uwzględniając szczelinę dylatacyjną) i zainstaluj tak przycięty panel, żeby uzupełnić rząd.

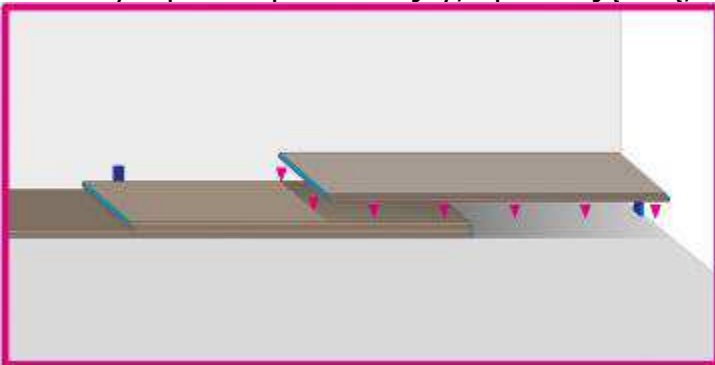


Metoda trasowania:

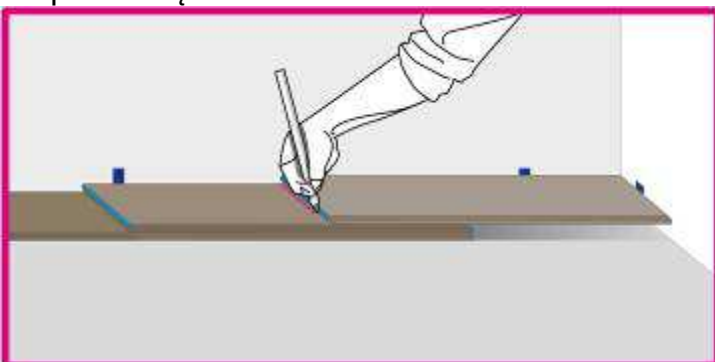
3a. Umieść panel na ostatnim położonym panelu



3b. Na tym panelu połóż kolejny, upewniając się, że dotyka ściany



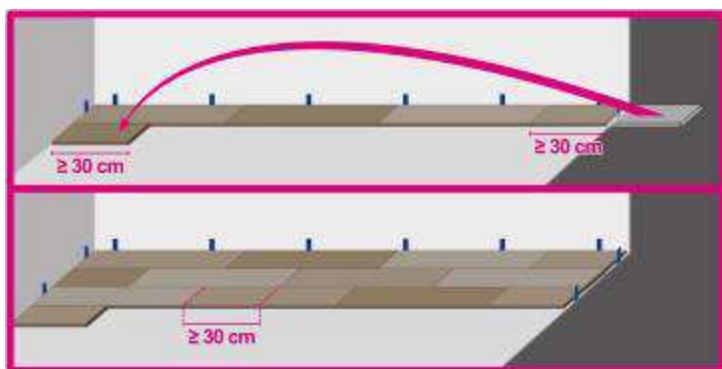
3c. Na poprzednim panelu narysuj linię ołówkiem: to właśnie ten panel zostanie przycięty, by uzupełnić rząd



3d. Przytnij panel i ułóż przyciętą część w standardowy sposób

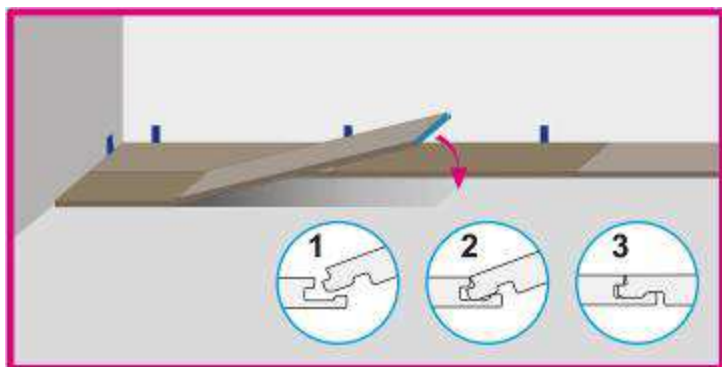


4. Możesz następnie przystąpić do układania kolejnego rzędu. Pierwszy panel drugiego rzędu powinien być mniejszy niż pierwszy panel pierwszego rzędu tak, by stworzyć wrażenie naprzemienności. W tym celu wykorzystaj pozostałą część przyciętej deski z pierwszego rzędu lub użyj nowego panela, który przytnij tak, by był krótszy od pierwszego, ale nie krótszy niż 30cm. Ważne, by odległość między dwoma krótszymi końcami (zaznaczonymi na rysunku na niebiesko) wynosiła przynajmniej 30cm.

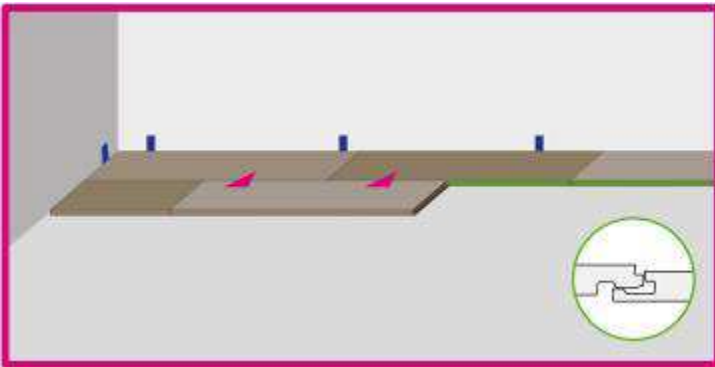


Uwaga: po ułożeniu pierwszego panela w drugim rzędzie, ułóż kolejne panele, zaczynając zawsze od występu na krótszym końcu (zaznaczonego na rysunku na niebiesko). Przed włożeniem panela w pióro dłuższego boku (zaznaczonego na rysunku na zielono), lekko unieś oba panele przed wciśnięciem ich ku dołowi. Wykonaj kolejne kroki:

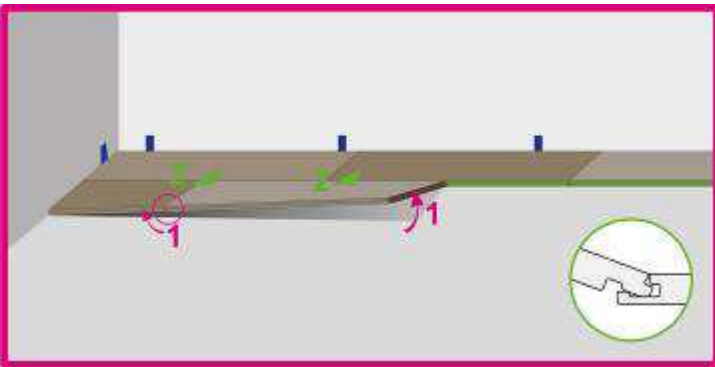
4a: lekko unieś krótszy koniec panela (część zaznaczona na niebiesko)



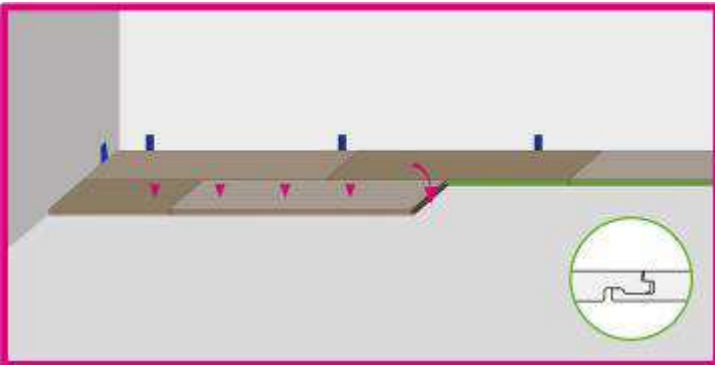
4b: włóż kolejny panel w pióro krótszego boku pierwszego panela (zaznaczony na niebiesko)



4c: wsuń wpusty kolejnego panela w pióro panela ułożonego w pierwszym rzędzie. W tym celu będziesz musiał nieznacznie unieść pierwszą deskę

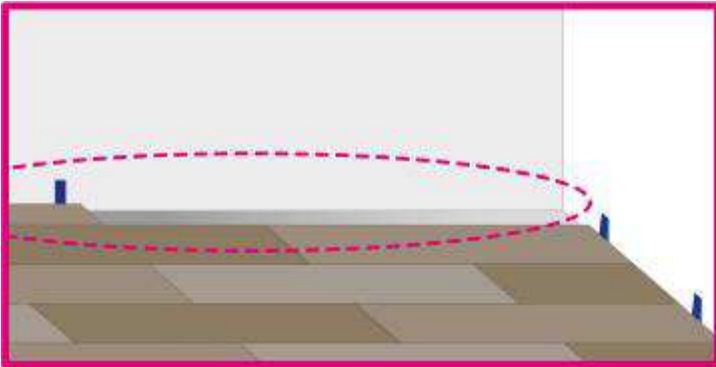


5: żeby zakończyć instalację, dociśnij oba panele do podłogi w celu ich zablokowania

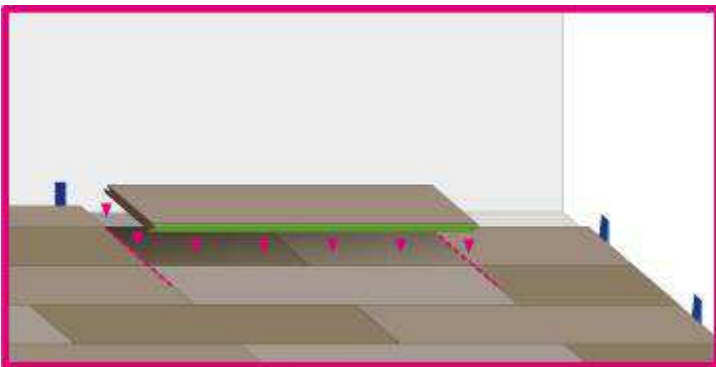


6. Kontynuuj instalację zgodnie z powyższymi krokami na całej długości pomieszczenia aż do przeciwległej ściany

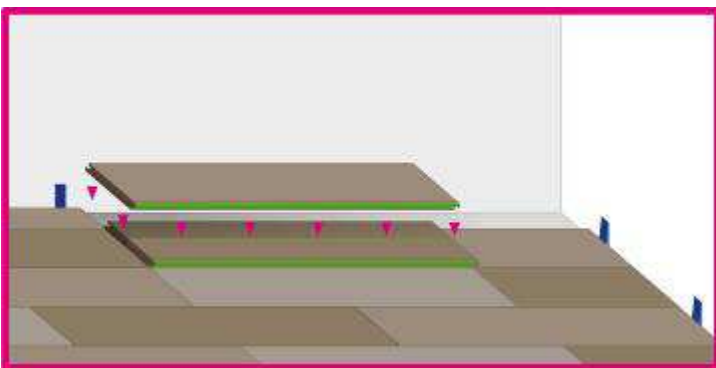
7. Kiedy dojdiesz do ostatniego rzędu i okaże się, że panele są zbyt szerokie, by możliwa była ich instalacja w kompletnej (pełnej) postaci, przytnij je metodą trasowania (uwzględniając szczelinę dylatacyjną).



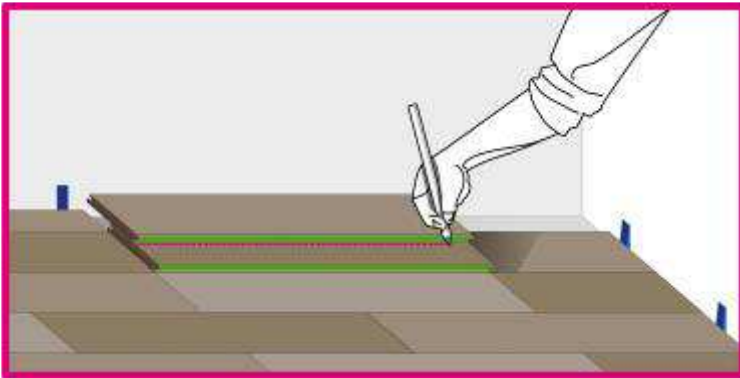
7a. Umieść panel na ostatnim ułożonym panelu



7b. Połóż na nim kolejny panel, upewniając się, że dotyka ściany



7c. Na poprzednim panelu narysuj linię ołówkiem: to właśnie ten panel zostanie przycięty, by uzupełnić rząd



8. W celu zainstalowania panela w pozostałym rogu: przytnij panel wzdłuż, a następnie w poprzek przy użyciu tej samej metody, a następnie ułóż panel uzyskany po wykonaniu tych cięć.

9. Po zakończeniu instalacji podłogi, użyj listew przypodłogowych w celu zakrycia szczelin dylatacyjnych i uzyskania idealnego wykończenia. W celu uzyskania idealnego efektu estetycznego, zalecamy użycie odpowiednich akcesoriów firmy Tarkett.



SZCZEGÓLNA INSTALACJA W POMIESZCZENIACH WYEKSPONOWANYCH NA WODĘ

Pokryj wszystkie krawędzie przy ścianie odpornym na działanie wody silikonem w celu zapewnienia idealnego uszczelnienia. Nie pozostawiaj na podłodze stojącej wody.

ZALECENIA KONSERWACYJNE

Przy pomocy odkurzacza lub wilgotnego mopa (używaj wody i neutralnego detergentu). Nie używaj rozpuszczalników chlorowanych, mydła alkalicznego, ani produktów czyszczących zawierających olej lniany lub aceton. Nie używaj nadmiernych ilości wody. Nie poleruj, nie woskuj, ani nie glazuruj.

Tarkett zaleca stosowanie ochronnych podkładek z filcu lub tworzywa sztucznego pod nogi mebli.

Żeby usunąć uporczywe plamy

- Alkohol, guma, benzyna, smar: natrzyj plamę detergentem, a następnie dokładnie spłucz.
- Farba, smoła: natrzyj plamę rozpuszczalnikiem (benzyną lakierniczą), a następnie dokładnie spłucz.
- Pomidory, atrament, krew: natrzyj plamę detergentem lub octem winnym, a następnie dokładnie spłucz

NAPRAWA / WYMIANA PODŁOGI

W rzadkich przypadkach konieczności wymiany uszkodzonej deski

W celu wymiany uszkodzonej deski, wykonaj na niej nacięcia i wyjmij nie uszkadzając piór i wpustów sąsiednich.

Następnie weź nową deskę i usuń z jednej strony jej wpust i pióro od dołu, by móc włożyć panel. Panel instalowany w miejsce panela uszkodzonego oraz panel do niego przylegający powinny zostać przymocowane do podłoża przy pomocy taśmy dwustronnej. Upewnij się, że wszystkie panele zostały dobrze włożone i dociśnięte tak, by zapewnić ich odpowiednie mocowanie do podłogi.