



**Instrukcja instalacja
paneli laminowanych
Tarkett
2 lock**

Instrukcja instalacji

Przygotowanie

1 - Przechowywanie i obsługa

- Palety nie powinny być ułożone na sobie po więcej niż pięć jednocześnie.
- Kartony z laminatami muszą być przechowywane zawsze w pozycji poziomej.
- Powierzchnia magazynowa powinna być kontrolowana i klimatyzowana do temperatury nie mniejszej niż 18°C. (65°F.).
- Rogi kartonów powinny być chronione przed uszkodzeniami.
- Nie należy przebijać plastikowego opakowania.

2 - Narzędzia, materiały oraz akcesoria

Rozpórki

- Odkurzacz
- Okulary ochronne
- 8 mm (5/16")
Dystansery (Art. Nr: **8022000**)
Alternatywnie: sprężyny instalacyjne (Art. Nr: **8265000**)

- T-square
- Taśma miernicza
- Piły – Pilarka stołowa (precyzyjne ostrze spiekane karbidem)
Piła typu Miter/Wyżynarka/Piła Tarczowa.

Sprężyny

Dobrze wiedzieć:

Używaj pianki firmy Tarkett® 2 mm na folię z tworzywa sztucznego PE (opóźniającego parowanie), lub użyj Tarkett® 3 mm SoundBlock combi-pianki. Tarkett® 3 mm SoundBlockfoam łączy w sobie folię PE oraz piankę impregnowaną przed wilgocią oraz dźwiękoszczelną.

A zatem folia PE 0.2 mm nie jest niezbędna.



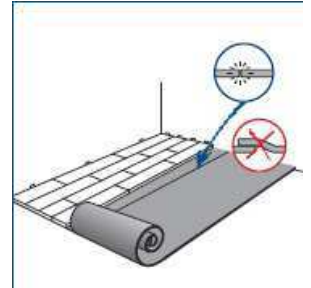
- Podkład z pianki

Tarkettfoam

Recyklingowalna, bezfreonowa, dwumilimetrowa pianka:

- aby wypoziomować niewielkie nierówności i wypukłości podłoża
- aby zredukować wpływ hałasu - 19 dB za pomocą 7 mm produktów

Wymiary: 1 m x 20 m = 20 m² art. nr: 8021000



Grubość 2 mm

Zawartość	Recyklinowalny Polietylen
Skład	Bez dodatku freonu
Właściwości	Redukcja wpływu hałasu: Poziomuje niewielkie nierówności i wypukłości podłoża
Przed położeniem	Podkładka musi być czysta i sucha
Układanie	Wciskanie krawędzi (nigdy nie nakładanie na siebie). Nie kleić ani nie mocować

3 mm Soundblockfoam (pianka typu combi opóźniająca parowanie)

Podkład typu "wszystko w jednym": recyklinowalny, bez dodatku freonu, Folia PE o grubości 3 mm (zamknięta struktura komórek) z dwoma dodatkowymi warstwami, tworząca realną barierę przeciw oparom.

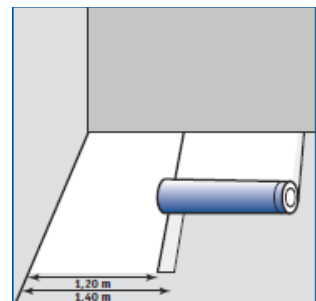
- Przesuwana warstwa wierzchnia do bardziej poręcznego mocowania deski.
- Pianka do poziomowania niewielkich wypukłości dla poprawienia odpornych na wstrząsy i ciśnienie podłóg oraz dla izolacji przed hałasem.
- Warstwa dolna dla optymalnej odporności na wilgoć o dodatkowej 20-centymetrowej długości.

Wymiary: 1,2 m x 16,7 m = 20 m²

Art. nr: 8267000

Pianka PE z zamkniętą strukturą komórek 0.03 mm + 0.07 mm warstw
Otoczenie w 100% recyklinowalne, bez dodatku freonu.
Przed położeniem podkładka musi być czysta i sucha
Instalacja: Zobacz rysunek

Przechowanie: Pomieszczenie wentylowane



UWAGA: korzystaj tylko z podkładek Tarkett® wraz z podłogami laminowanymi Tarkett®. Gwarancja zostanie unieważniona, jeśli zostaną użyte jakiegokolwiek inne podkładki.

3 – Wymogi dla podłoża

Podłogi laminowane Tarkett® Laminate Flooring, mogą być zainstalowane na większości rodzajów podłoża oraz na istniejących już podłogach o wszystkich poziomach jakości.

- Wszystkie podłoża muszą być odpowiednio mocne, stabilne i odporne na przemieszczanie.
- Podłoże musi być czyste, suche, wypoziomowane i nie może mieć żadnych defektów.

Suche? Podłoże musi być suche. Mierz i rejestruj zawsze za pomocą należytych sprzętów testujących.

Limity zawartości wilgoci: zawartość wilgoci zaprawy cementowej/betonu musi być < 2% CM (metoda CM) oraz anhydrytowych posadzek cementowych (wylewka na bazie siarczanu wapnia) < 0.5% CM.

Poziom? Podłoże musi być wypoziomowane do poziomu 3 mm na 1 m -1/4" na 8 ft.(stóp)- (DIN 18202 Zeile 4) lub do poziomu 2 mm na 2 m. Wygładź i wypoziomuj wszelkie nieprawidłowości za pomocą hydraulicznej bazy cementowej (typu portland), która łąta i poziomuje mieszankę.

Nie masz żadnych niedoskonałości? Sprawdź przekrojowo stare podłogi drewniane i przybij je gwoździami lub przykręć śrubokrętem, w celu wyeliminowania trzeszczenia podłogi. Wyszoruj lub odkurz podłogę do czysta – pracuj w czystej atmosferze!

- Podłogi laminowane Tarkett® Laminate Flooring nie są polecane do użycia w pomieszczeniach o wysokiej wilgotności, gdzie podłogi są zazwyczaj mokre (łaźnie parowe, sauny).

Beton

- Podłoża betonowe powinny być odpowiednio utwardzone oraz pozostawione do wyschnięcia na minimum 90 dni przed instalacją podłóg.

Drewno

- Podwieszane podłogi drewniane powinny mieć minimum 45 cm (18") dobrze wentylowanego prześwitu przestrzeni powietrznej nad ziemią.
- Produkt opóźniający parowanie wodne nie powinien być instalowany nad drewnianą podłogą / konstrukcją.
- Zawartość wilgoci w powierzchni podłoża drewnianego nie powinna przekraczać 12%.

Istniejące płyty oraz podłogi kafelkowe

- Istniejące podłogi muszą być całkowicie przytwierdzone do podłoża i w dobrym stanie.
- Istniejąca podłoga musi mieć tylko jedną warstwę.
- Napraw jakiegokolwiek uszkodzone miejsca.

Wykładziny dywanowe

- Gruba masa wykładzin dywanowych oraz wyściółek musi zostać usunięta przed położeniem podłogi laminowanej.
- Podłogi laminowane Tarkett® Laminate Flooring mogą być instalowane na przemysłowe wykładziny (bez wyściółek), które są zainstalowane tylko bezpośrednio na drewnianych powierzchniach.
 - Wykładziny dywanowe muszą zostać usunięte, jeżeli zostały założone bezpośrednio na beton.
- Użycie piankowego podkładu nie jest zalecane na powierzchnię wykładzinową.

WAŻNE ! Minimum 0.2 mm odpornej na starzenie się, wodoszczelnej folii PE powinno zostać położone na całą powierzchnię podłoża, oprócz drewnianej podłogi / konstrukcji. Załóż na siebie krawędzie spoin min 20 cm i przyklej całą długość spoiny za pomocą taśmy izolacyjnej.



Dobrze wiedzieć:

Laminaty a ogrzewanie podpodłogowe

Ze względu na hydroskopijne właściwości podłóg laminowanych zawierających więcej niż 90% drewna, środowisko, w którym będą działać, powinno przejawiać następujące wartości przed, podczas oraz po położeniu: temperatura powierzchni podłogi powinna wynosić minimum 15°C (59°F); temperatura powietrza 18 - 24°C (64.4 - 75.2°F); względna wilgotność 40 - 70 %. Tylko po zachowaniu tych wskazań podłoga będzie wyglądać najlepiej. Jeśli wartości dla względnej wilgotności znajdują się poza wyżej wspomnianą skalą, płyty mogą zostać nieodwracalnie wypaczone. Impregnowana warstwa chroniąca przed wilgocią zawsze musi być położona! Jeśli podłogi mają zostać położone nad ogrzewaniem podpodłogowym, istnieje specjalna procedura grzewcza (zgodna z DIN 4725), której należy przestrzegać przed położeniem impregnatu warstwy chroniącej przed wilgocią we właściwe miejsce.

Wyjaśnienia i przeciwwskazania:

Podłogi laminowane są odpowiednie dla instalacji nad podpodłogowymi systemami grzewczymi pod warunkiem, iż element grzewczy jest osadzony w betonie lub w jakimkolwiek innym podłożu. Podłogi laminowane nie są odpowiednie do instalacji nad foliami do ogrzewania podpodłogowego zainstalowanymi nad betonem lub nad jakimkolwiek innym podłożem chyba, że producent ogrzewania podpodłogowego zaznaczył inaczej. Temperatura powierzchni nigdy nie powinna przekraczać 28°C. Standardowe elektryczne foliowe ogrzewanie podpodłogowe może zazwyczaj osiągnąć temperaturę powierzchni większą niż 28°C, kiedy jest podkręcone na najwyższą bieżącą temperaturę, co sprawia, że nie jest ono odpowiednie jako podłoże dla laminowanych podłóg.

Postępowanie:

Instalowanie podłóg laminowanych nad ogrzewaniem podpodłogowym o niskiej temperaturze jest możliwe pod warunkiem, iż właściwe procedury grzewcze (zgodne z DIN4725, niezależnie od pory roku) są przestrzegane przed nałożeniem warstwy impregnującej chroniącej przed wilgocią na właściwe miejsce: ustaw temperaturę urządzenia grzewczego na 25°C i pozostaw ją na 3 dni. Stopniowo zwiększaj temperaturę grzania o 5°C aż do osiągnięcia maksymalnej temperatury. Pozwól, aby urządzenie tak grzało bez przerwy przez 72 godziny.

Zmniejszaj temperaturę stopniowo o 10°C, aż podłoga osiągnie temperaturę 18°C. Przed, podczas i co najmniej 3 dni po instalacji podłogi, temperatura powierzchni podłogi powinna być utrzymana na poziomie 18°C. Nie zapomnij o instalacji 0.2 mm bariery przeciw oparom! Po 3-dniowej kuracji, temperatura powinna być stopniowo podnoszona do pożądanej temperatury. Temperatura powierzchni podgrzewanego podłoża nigdy nie powinna przekraczać 28°C. Sprawdź proszę u swojego sprzedawcy oraz producenta podłogowych systemów grzewczych.



Podsumowując:

Podłogi laminowane Tarkett® mogą być instalowane na podpodłogowe systemy grzewcze. Jednakże pewne specyficzne warunki muszą zostać spełnione:

- Polecane są systemy Waterborne zawarte w wylewkach cementowych
- Zaleca się, aby unikać systemów elektrycznych nie wbudowanych w wylewki
- Temperatura powierzchni nigdy nie powinna przekraczać 28°C (82.4°F)
- Systemy zwrotne, które zarówno chłodzą, jak i grzeją, NIE są odpowiednie!



4 - Aklimatyzacja

Podłogi laminowane firmy Tarkett® muszą się przystosować do temperatury pokoju, w którym zostaną zainstalowane.

- Umieść zamknięte kartony laminatów w pozycji poziomej w pokoju, w którym mają być zainstalowane na minimum 48 godzin przed instalacją.
- **Nie usuwaj plastikowego opakowania.**
- Temperatura w pokoju powinna wynosić minimum 18°C (65°F).

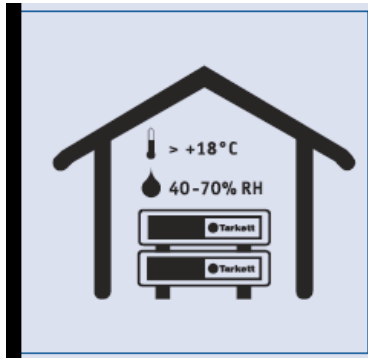


5 - Przygotowanie pokoju

- Ostrożnie usuń listwy ścienne oraz listwy przy drzwiach.

Jeśli używasz listwy półokrągłej, listwa przy podstawie ściany nie musi zostać usunięta. Istniejąca listwa półokrągła może być ponownie wykorzystana lub wymieniona na lepiej dobraną listwę półokrągłą. Jej kształt musi być wystarczającego rozmiaru, aby pokryć powierzchnię rozbudowaną o 8 mm (5/16") wokół obwodu podłogi.

- Zostaw co najmniej 20 mm (0.79") przestrzeni pomiędzy nawierzchnią podłogi, a dnem elektrycznej listwy przypodłogowej grzewczej, aby umożliwić cyrkulację ciepła.
- Podetnij ościeżnice drzwiowe oraz listwy drzwiowe, aby podłoga była dopasowana należycie i mieściła się pod drzwiami. Użyj kawałka odpadowego podłogi oraz podkładu piankowego, aby zrobić test.
- Zamieć oraz/lub odkurz podłogę, aby usunąć cały brud i gruz.



Dobrze wiedzieć:

Wyściółka podłoga zaopatrzona w barierę ochronną przed wilgocią jest wszystkim, czego potrzebujesz, aby móc położyć laminowane płyty podłogowe na betonową powierzchnię. Ta wyściółka podłoga zapewni właściwą ochronę przed wilgocią, która zawsze powinna być brana pod uwagę, kiedy rozważany jest projekt podłóg. Takie działanie da nam pewność, że podłoga pozostanie sucha pod spodem płyty laminowanej, co zmniejszy prawdopodobieństwo powstawania pleśni. Uchroni to także twoje laminowane płyty podłogowe przed puchnięciem i odkształceniami.



Tarkett® ułatwia ci życie. Szukaj:



FREON
FREE

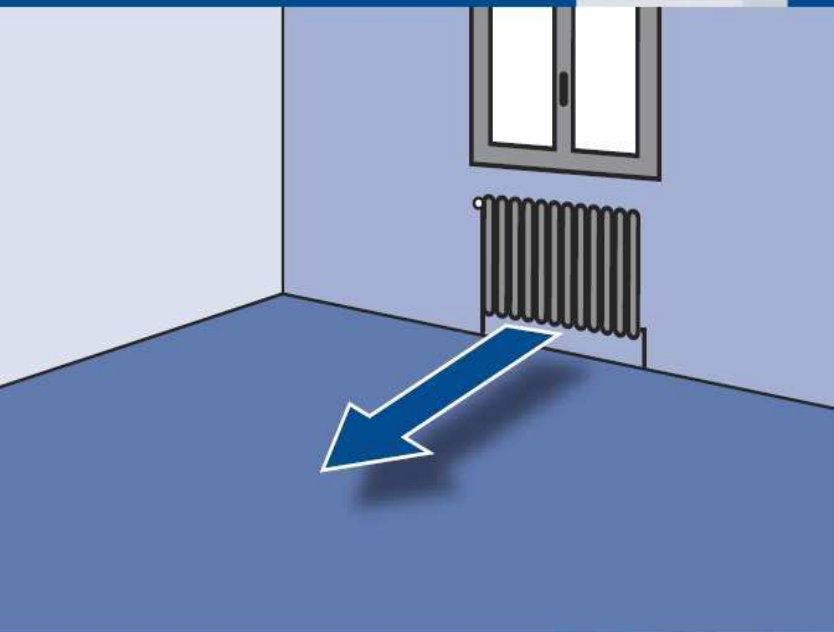
Zaczynamy!

- Określ kierunek założenia desek. Aby sprawić, żeby pokój wyglądał na większy lub przy instalacji w bardzo małych pomieszczeniach, czy korytarzach, lepiej jest położyć deski równoległe do najdłuższej wielkości pokoju.

- Zaleca się, aby szafy zostały przymocowane przed instalacją desek. Jednakże, jeśli deski są zakładane przed zainstalowaniem szaf, szafy muszą być przytwierdzone lub zabezpieczone do ściany przylegającej. Nie przytwierdza się szaf do podłóg laminowanych.
- Zmierz pokój dokładnie, aby ustalić rzetelnie jego kształt oraz określić szerokość ostatniego rzędu desek. Jeśli szerokość ostatniego rzędu desek jest mniejsza niż 50 mm (2"), wyłączając „język”, wtedy szerokość pierwszego rzędu desek powinna także zostać nacięta, aby zniwelować różnicę.

Dobrze wiedzieć:

Zawsze bierz pod uwagę źródło światła oraz przeważający kierunek, z którego podłoga będzie oglądana. Panele zawsze powinny być kładzione wzdłuż tego kierunku, zgodnie z którym będą oglądane, a także zgodnie z głównym źródłem padającego światła.



Dobrze wiedzieć:

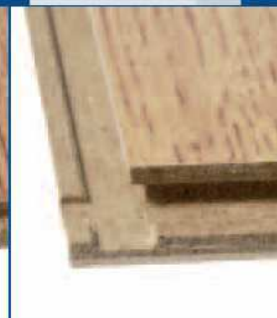
Zlustruj wszystkie deski celem ustalenia widocznych defektów oraz uszkodzeń przed oraz podczas instalacji.

Nie instaluj uszkodzonych desek. Podczas instalacji przejrzyj powierzchnie wyłobień, aby usunąć wszelki gruz, który mógłby uniemożliwić właściwe założenie desek.



Instalacja desek

- Rozpocznij instalację desek od lewej strony ściany rozpoczynającej i podążaj w prawo. Strona „języka” deski powinna być skierowana w stronę ściany rozpoczynającej.



Strona „języka” Strona wyłobiona

■ Umieść dystansery (minimum 8 mm - 5/16") pomiędzy krótką i długą stroną deski oraz ścianą.

■ Alternatywnie możesz użyć sprężyn instalacyjnych. Zaleta?

Nie musisz wyjmować sprężyn! Będą spłaszczone przy ścianie dzięki podłodze, kiedy tylko zostanie ona zainstalowana. A więc ten sposób jest jeszcze szybszy i jeszcze lepszy!



■ Przyciśnij krótszy koniec następnej płyty podłogowej pod kątem w stosunku do pierwszej płyty i połóż ją. Dokończ pierwszy rząd w taki sam sposób.



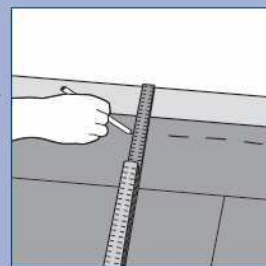
■ Ostatnią deskę w pierwszym rzędzie należy przyciąć. Zmierz odległość pomiędzy ścianą a powierzchnią ostatniej pełnej deski. Odejmij 8 mm (5/16") od tego pomiaru, aby mogła zmieścić się także rozpórka. Jeśli pomiar wyniesie mniej niż 30 cm (8"), długość pierwszej deski w rzędzie musi być także przycięta, dzięki czemu ostatnia deska w rzędzie będzie mogła być trochę dłuższa.

Długość pierwszej i ostatniej deski w każdym z rzędów musi mieć co najmniej 30 cm (8") długości.

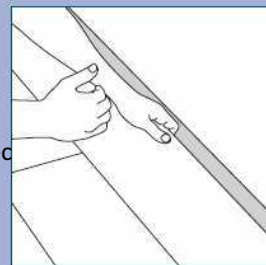


■ Przy przycinaniu desek upewnij się, iż trzon ostrza piły tnie od strony powierzchni dekoracyjnej. Najlepsze rezultaty daje użycie ostrzy tnących spiekanych karbidem.

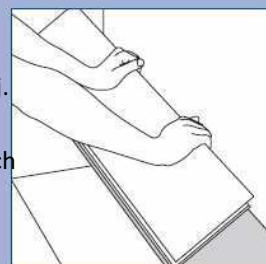
■ Jeżeli ściana, od której rozpoczynasz jest nieregularna, zaznacz lub prześledź kontur ściany z pierwszego rzędu.



■ Aby usunąć pierwszy rząd, podnieś deskę podłogową o kilka centymetrów i postukaj wzdłuż złącza. Złap za prawy, krótszy koniec i unieś pod kątem deskę za deską. Następnie odpowiednio przytnij deskę podłogową.

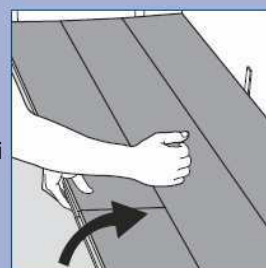


■ Zainstaluj ponownie cały rząd w kierunku od lewej strony do prawej. Umieść i przyciśnij rząd do desek podłogowych już upozycjonowanych odpowiednio – najpierw pasmowo, a następnie pod kątem i dociśnij.

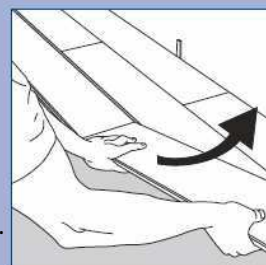


■ Kawałek, który pozostał odcięty od ostatniej deski w pierwszym rzędzie będzie służył jako pierwsza deska w drugim rzędzie, pod warunkiem, że będzie miał on przynajmniej 30 cm (8") długości. Zawsze rozkładaj deski tak, aby spoiwa końcowe od rzędu do rzędu miały odległość minimum 30 cm (8").

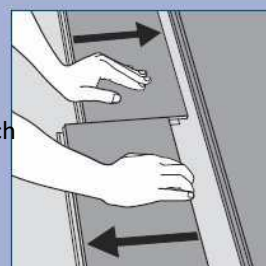
■ Jeśli chcesz lub potrzebujesz usunąć podłogę, po prostu unieś deski podłogowe kilka centymetrów w górę i postukaj wzdłuż spoin. Następnie uwolnij deski w kierunku od prawej strony do lewej poprzez podnoszenie ich od prawego, krótszego końca.



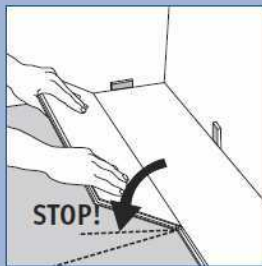
■ Oddziel cały rząd od poprzedniego i następnie oddzielaj deski pod kątem, zaczynając od deski umieszczonej najbardziej na prawo.



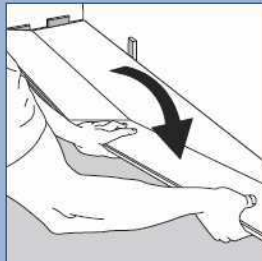
■ Alternatywna metoda usuwania desek: wyciągana deska może zostać wysunięta. Nigdy nie zginaj połączonych desek podłogowych w odwrotną stronę, gdyż może to zniszczyć deski.



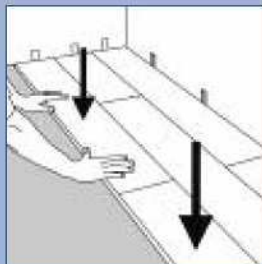
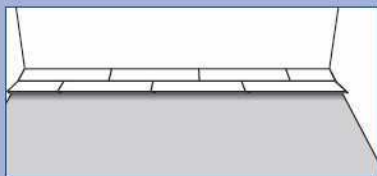
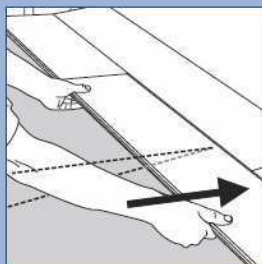
- Umieść płytę podłogową pod kątem w stosunku do płyty podłogowej w poprzednim rzędzie, dociśnij i pozwól panelowi pozostać/zatrzymać się w lekko nachylonej pozycji. NIE dociskaj płyty podłogowej do podłoża – zobacz poniżej! Pamiętaj o pozostawieniu 8 mm (5/16") przestrzeni między ścianą a deską.



- Druga deska, drugi rząd. Umieść krótszy koniec płyty podłogowej naprzeciwko wcześniej zainstalowanej płyty podłogowej. Zegnij w dół panel tak, aby był pod tym samym kątem, pod jakim została poprzednia deska.

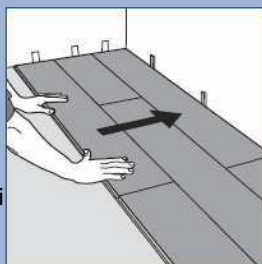


- Lekko unieś i dopchnij (przesuń) panel ciasno w stosunku do rzędu z przodu. Pozwól panelom pozostać w lekko nachylonej pod kątem pozycji. Dokończ instalację całego rzędu w ten sam sposób.



- Kiedy cały rząd zostanie zainstalowany, zegnij go zupełnie w dół.

- Kontynuuj pracę od strony lewej do prawej, rząd za rzędem. Przestrzeń przy ścianie może zostać wypełniona, kiedy zainstalowane zostaną 3 rzędy. Określ szerokość ostatniego rzędu desek. Jeżeli wynosi ona mniej niż 50 mm, z wyłączeniem "języka", szerokość pierwszego rzędu desek powinna zostać odpowiednio przycięta.



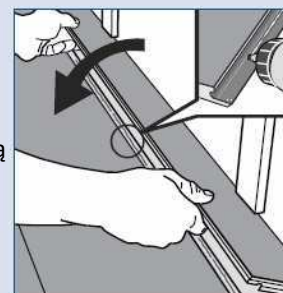
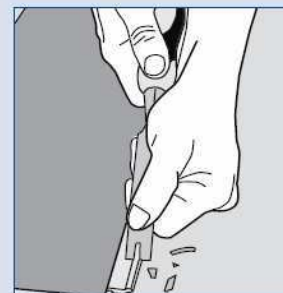
- Dla pomieszczeń szerszych lub dłuższych niż 10 m (33'), zalecane jest użycie produktów z grupy Tarkett® T-Moldings, w celu uwzględnienia zwykłych ruchów podłogi. Kiedy jest to możliwe, produkty T-Moldings powinny być wykorzystane na obszarach takich, jak wejścia, przejścia sklepione, itp.



- Ostatni rząd desek może wymagać przycięcia wzdłuż linii długości, aby uzyskać prawidłową szerokość. Pamiętaj o umieszczeniu rozpórki lub instalacji sprężyny pomiędzy ścianą, a ostatnim rzędem desek.



- Na powierzchniach, na których trudno jest umieścić deski pod kątem, takich jak wokół framug drzwi, niezbędne jest usunięcie wypustki na wyźłobionym końcu deski, którą próbujemy osadzić. Można to zrobić poprzez delikatne szlifowanie lub zestruganie wypustki po wyźłobionej stronie deski. Pozwoli to na zainstalowanie deski od razu w pozycji leżącej. Nałóż niewielką kroplę kleju laminującego PVAc-D3 na górną stronę "języka" i dociśnij deskę do odpowiedniej pozycji. Natychmiast zetrzyj nadmierną ilość kleju za pomocą suchej szmatki.



Kończymy!

- Usuń rozpórki z obwodu pokoju. Jeśli zamiast rozpórek użyłeś sprężyn instalacyjnych, pozostaw je na miejscu.
- Zainstaluj listwy przejściowe. Nie mocuj listew do podłóg laminowanych.
- Zainstaluj listwy półokrągłe lub listwy przypodłogowe. Listwa musi mieć wystarczający rozmiar, aby przykryć lukę wielkości 5/16" (8.2 mm). Nie mocuj listew poprzez podłogi laminowane, przymocuj je do ściany.
- Użyj sklejki do przenoszenia i ustawiania na swoim miejscu ciężkich mebli lub urządzeń.
- Aby pomóc w ochronie podłogi, umieść podkładki filcowe lub inny rodzaj zabezpieczenia pod nogami mebli.
- Przez cały czas zalecana wilgotność pomieszczenia (RH) powinna wynosić 45-60% i powinna być utrzymana temperatura w wysokości 18-24°C. Jeśli jest to niezbędne, zainstaluj nawilżacz / osuszacz powietrza, aby zapewnić sobie, meblom oraz podłodze najlepszy klimat. Jeżeli klimat nie jest odpowiedni lub urządzenie nie jest zainstalowane prawidłowo, w podłodze ukażą się w procesie naturalnych zmian luki - przy suchym klimacie mogą ukazać się także wklęsnięcia (płyty stłoczone), a przy wysokim RH% płyty wypukłej.
- Podłogi laminowane Tarkett® mogą być utrzymane za pomocą zwykłego użycia mopa na mokro razem z neutralnym środkiem do czyszczenia podłóg, takim jak Tarkett® Antistatic Cleaner. Wysokiej jakości środek czyszczący opracowany w celu bezpiecznego czyszczenia podłóg laminowanych chroni Twoją podłogę przed szybkim ponownym zabrudzeniem oraz posiada udoskonalone właściwości antystatyczne (zwiększa antystatyczność o 35% po pierwszym użyciu). Art. Nr: **8266000**
- Nie należy szorować.



Płyn czyszczący

Profile

Profile przejściowe i redukujące tak samo, jak zaślepki są idealnym sposobem na nadanie dekoracyjnego elementu końcowego do Twojej nowo położonej podłogi.

- Wysoce odporne dzięki specyficznemu pokryciu (AC3).
- Wykonane z mało nabrzmiewającego materiału HDF/E1 dla zapewnienia gwarantowanej jakości oraz odporności na upływający czas.
- Szybkie i łatwe w instalacji dzięki paskom mocującym.
- Kolory dopasowane do wzorów podłogowych.
- Praktyczna długość - 2000 mm.

Procedura instalacyjna

Szybko i łatwo - plaster mocujący oferuje Ci możliwość zainstalowania i usunięcia profilu bez pozostawiania żadnych uszkodzeń.

- *Wyczyść podłogę.*
- *Umieść pasek.*
- *Przykręć pasek do podłoża, lub przyklej go (użyj topniejącego kleju EVA).*
- *Przyłóż profil do paska.*

Jeżeli używasz młotka, nigdy nie stukaj bezpośrednio w profil.

Profil przejściowy (kod produktu 8004)

Aby zapewnić estetyczną kontynuację dla podłogi laminowanej tam, gdzie konieczne są przerwy przy rozbudowie.

Profile redukujące (kod produktu 8005)

Aby zapewnić gładkie przejście pomiędzy Twoją laminowaną podłogą a podłogą o mniejszej grubości.

Zaślepki (kod produktu 8006)

Aby wykończenie instalacji było schludne i atrakcyjne.

Nowość: MULTI4FUNCTION! (kod produktu 8014)

- Jeden profil dla 3 aplikacji:

Przejścia, Redukcji, Zaślepek

- Zminimalizowane miejsce magazynowania
- Bez skarg klientów o to, że zakupili niewłaściwe produkty
- Klient może zdecydować w domu, czy będzie chciał użyć go jako mechanizm, przejście, czy profil końcowy
- Dostępne w długości 0,95 m
- Dostępne są w kolorze **srebrnym** lub **złotym**.

Listwy

Jest to najłatwiejszy sposób, aby nadać podłodze wykończeniowy, dekoracyjny wygląd.

- Dostępne w 4 rodzajach, sprostają każdym wymaganiom i zaspokoją potrzebę każdego kto dąży do indywidualności.
- Wykonane z płytek MDF i pokryte cienką powłoką, aby zagwarantować wysoką jakość i odporność na upływający czas.
- Szybkie i łatwe w instalacji z systemem klipsowym.
- Kolory dopasowane do wzorów podłóg.
- Praktyczna długość - 2400 mm.

Frezy (**8001**) i **8009** listwy powinny być przyklejone bezpośrednio do ściany za pomocą standardowego kleju EVA.

Jeśli chodzi o inne rodzaje listew, to mogą być one przybijane gwoździami, przykręcane, przyklejane lub też po prostu przypinane do dostosowanej **listwy mocującej (wykonanej z odpornej na korozję sprężyny ze stali nierdzewnej)**.

Listwa mocująca: Wykonana z włókien polistyrenu, jest wystarczająco sprężysta, aby idealnie podążać za profilem ściany i wystarczająco twarda, aby mogła być połączona z listwami i utrzymała je mocno w miejscu.

NOWOŚĆ: urządzenie mocujące (clipholder) (8019004)



Nowe pokolenie urządzeń mocujących listwy dla podłóg o grubości od 6 do 14 mm:

- Nie potrzebują narzędzi, ani kleju
- Bez gwoździ, śrubokrętu, bez brudu
- Zapewniają pozostawienie szczeliny dylatacyjnej



Freza (kod produktu 8001)

Listwa średnia (kod produktu 8002)

Listwa duża (kod produktu 8003)

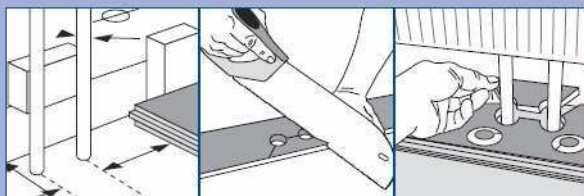
Listwa bardzo duża (kod produktu 8004)

Jak je zainstalować?

Włóż sprężynę w czerwoną, plastikową część. Połóż czerwoną, plastikową część na część podłogową. Zainstaluj drzwi. Włóż metalowy klips do czerwonej plastikowej części. Przypnij listwę.

WSKAZÓWKI: Wycinanie dziur na rury

- Zmierz odległość od ściany do środka rury. Zaznacz na desce, gdzie powinien zostać wycięty otwór na rurę. Pamiętaj o pozostawieniu szczeliny 8 mm (5/16") na rozpórce.
- Zmierz średnicę rury. Wytnij dziurę w desce o 16-20 mm (5/8"-25/32") większą od średnicy rury.
- Jeżeli dziura na rurę jest zlokalizowana na środku deski, zrób nacięcie prostopadłe do długiej strony deski. Nacięcie powinno być zrobione tak, aby przechodziło bezpośrednio przez dziurę.
- Jeżeli dziura na rurę jest umieszczona bliżej krawędzi deski, zrób dwa cięcia pod kątem 45° w stosunku do dziury od strony deski bliższej dziurze.
- Teraz możesz umiejscowić dwa kawałki deski wokół rury. Nałóż kroplę kleju do laminatów typu PVAc-D3 przy stronie ciętej i dociśnij na swoje miejsce. Natychmiast wytrzyj wszelką nadmierną ilość kleju za pomocą suchej szmatki. Użyj 5/16" (8.2 mm) rozpornika jako klinu oraz do przytrzymania deski w miejscu dopóki klej nie wyschnie.
- 8 mm (5/16") szczelina dylatacyjna wokół obwodu rury powinna być całkowicie wypełniona uszczelniającym silikonem.



WSKAZÓWKI: Instalacja na schodach

Podłogi laminowane Tarkett® mogą być instalowane na schodach i w pozycji pionowej dzięki całkowitemu przyleganiu desek. Zaleca się, aby nie używać podkładu piankowego podczas instalacji na schodach.

Schody i piony muszą być nośne. Istniejące noski schodów muszą mieć kwadratowe krańce równe z pionem. Jeśli noski są zaokrąglone lub wystają poza pion, należy je dociąć, aby zrównały się z pionem.

Jeśli wykładziny dywanowe zostały położone na schodach upewnij się, że wszelkie zszywki zostały usunięte. Zamieć, lub/oraz odkurz, aby usunąć wszelki brud oraz gruz.

Począwszy od dolnego stopnia, zmierz i dotnij deskę tak, aby pasowała ona do stopnia. Deska dla każdego stopnia powinna być dokładnie docięta do istniejącego już bieżnika na schodach. Używając dobrej jakości spoiwa budowlanego, nałóż kroplę serpentyny na tylną stronę deski. Dociśnij deskę mocno na swoje miejsce.



- Zmierz i przytnij deskę oraz nosek schodów tak, aby pasowały one do bieżnika. Osusz każdy dopasowany kawałek, aby upewnić się, że na pewno pasuje.
- Nałóż klej na bieżnik schodka i rozetrzyj go równomiernie na całym bieżniku za pomocą szpachli o wymiarach 1 mm x 1 mm x 1 mm (1/16" x 1/16" x 1/16"). Połóż na miejsce deskę oraz nosek schodka, a następnie dokładnie przyciśnij je.
- Jeżeli instalacja jest wykonywana na drewnianej powierzchni, wcześniej wydrąż otwory w noskach schodów i przytwierdź je gwoździami. Umieść gwoździe w taki sposób, aby były one zaraz pod powierzchnią noska.
- Powtórz procedurę dla pozostałych schodków. Pozwól klejowi schnąć przez 24 godziny zanim zaczniesz używać schodów.
- Zakończ pracę z noskiem schodowym 65 x 18 mm Art. Nr: 8010 + pasującym wzorem.